



Liberté • Égalité • Fraternité  
RÉPUBLIQUE FRANÇAISE

PRÉFET DU HAUT-RHIN

## DOSSIER DE PRESSE

# Signature des premières Chartes « Entreprises & Quartiers »

**Jeudi 28 septembre 2017 à 15h**

**Sous-préfecture de Mulhouse**

CHARTÉ

ENTREPRISES  
& Quartiers

# **Signature de la Charte « Entreprises et Quartiers »**

## **le 28 septembre 2017 à 15h à la Sous-Préfecture de Mulhouse**

Laurent Touvet, Préfet du Haut-Rhin, signera la charte « Entreprises et Quartiers » avec les collectivités engagées dans le contrat de ville de l'agglomération mulhousienne et les représentants des entreprises volontaires.

La charte-cadre constitue la pierre angulaire du dispositif de l'agglomération mulhousienne avec une adhésion des élus concernés et des entreprises aux principes fondateurs de la charte « Entreprises et Quartiers ».

Une convention de partenariat 2017-2018 sera ensuite signée avec chaque entreprise volontaire. Les entreprises présentes sont : Actilog, Adit, Clemessy, CRIT, Eiffage construction, Enedis, Engie, GRDF, Ikea, La Poste, Melfor, PSA, Randstad, SNCF et Solea.

### Déroulé :

15h : Accueil des élus et des représentants des entreprises par M. Le Préfet,

15h10 : Signature de la charte-cadre avec les élus et le Président du CREPI Alsace,

15h20 : Signature de la convention de partenariat dans l'ordre alphabétique de présence des entreprises

16h15 : Clôture de la signature – Echanges avec les entreprises et la presse.

### I - La charte « Entreprises et Quartiers »

La Charte Entreprises & Quartiers a été initiée en juin 2013 par le Ministre de la Ville pour constituer un outil pertinent de mobilisation du monde économique en faveur des habitants des quartiers prioritaires. Les entreprises signataires manifestent leur volonté de travailler en réseau pour accompagner le développement économique et social des quartiers prioritaires de la politique de la ville, en s'appuyant notamment sur le savoir-faire des associations ou fondations d'entreprises spécialisées (CREPI, FACE ...).

Au niveau national, les entreprises adhérentes ont signé avec le ministre de la ville des conventions d'application déclinant les actions concrètes qu'elles s'engagent à conduire sur tout ou partie des domaines suivants : éducation et orientation scolaire; emploi, insertion et formation; développement économique; service de proximité et accessibilité aux produits et services de l'entreprise; soutien aux initiatives locales et mécénat de solidarité.

L'Etat s'engage, en retour, à faciliter la mise en œuvre des actions, notamment en mobilisant ses différents services, en valorisant ces actions, et en mettant à disposition un outil cartographique permettant d'identifier le lieu de résidence des bénéficiaires en quartier prioritaire.

Des indicateurs et objectifs sont fixés pour chaque action et des bilans annuels réalisés.

La charte nationale compte, à ce jour, 70 entreprises signataires et plusieurs centaines de PME au niveau local, dans des démarches initiées par les préfets dans plus de quarante départements.

## II - La démarche locale dans l'agglomération mulhousienne.

Fin décembre 2016, le sous-préfet de Mulhouse a tenu une réunion d'information en direction d'entreprises nationales et locales en partenariat avec le **Club Régional d'entreprises partenaires de l'insertion (CREPI) d'Alsace**, intermédiaire choisi pour le suivi de ce dispositif en partenariat avec le pôle départemental de la politique de la ville.

A l'issue de cette dernière, une vingtaine d'entreprises ont accepté de s'inscrire dans le dispositif avec la définition d'objectifs concrets et quantifiables.

A ce jour, **16 entreprises ont confirmé leur adhésion au dispositif**,

Actilog, Adit, Clemessy, CRIT, Eiffage construction, EDF, Enedis, Engie, GRDF, IKEA, La Poste, Melfor, SNCF, PSA, Randstad ainsi que Soléa,

et pour 3 autres, les négociations sont en voie de finalisation,

Adecco, BNP Paribas, Carrefour.

## III - Des exemples d'engagements d'entreprises volontaires.

- **Education et orientation scolaire**

L'objectif des partenaires est de mieux faire connaître, dans les quartiers prioritaires de la politique de la ville (QPV), l'entreprise, le monde économique et les métiers aux élèves, enseignants et parents d'élèves et de développer l'accueil, l'accompagnement, le tutorat de collégiens, lycéens ou étudiants. Les signataires répondent fortement à cet objectif.

Le programme de « *l'Envol, le campus de la Banque Postale* » a vocation à accompagner individuellement les élèves sélectionnés chaque année de leur entrée en seconde et au cours des 6 à 8 semaines suivantes. Ce dispositif favorise leurs parcours scolaire en proposant un programme complet. Le Groupe **La Poste** s'engage à ce que chaque élève sélectionné soit parrainé bénévolement par un collaborateur de la banque ou du groupe La Poste. Ces marraines et parrains apportent un soutien actif et personnalisé pendant toute la durée du programme.

**Clemessy** s'engage envers le CLEE (*Comité Locale Ecoles Entreprises*) afin d'instaurer des passerelles entre le monde de l'entreprise et le monde éducatif.

**Soléa** s'engage à organiser, pendant l'année scolaire 2017-2018, plusieurs conférences en lien avec les programmes scolaires, sur la thématique « *Mobilité et bonne pratique dans les transports* ». Ces rencontres sont aussi l'occasion de développer le goût des jeunes pour la culture scientifique et technique et de stimuler l'attractivité des métiers du transport (conduite, numérique, commercial, technique).

Un dispositif partenarial entre **GRdF** et le lycée Stoessel concerne le domaine de la maintenance des équipements industriels. Il comporte 24 semaines de stages dans un secteur de maintenance du Centre de Production PSA de Mulhouse, soit 8 semaines complémentaires au référentiel du Bac Pro MEI, ainsi que 40 heures de formation technique par an assurées par les enseignants du Lycée.

## ● **Emploi, insertion et formation**

L'objectif des partenaires est de mieux accompagner des habitants des quartiers prioritaires de la politique de la ville vers l'emploi avec des projets en lien avec les structures locales d'emploi et d'insertion, le parrainage de demandeurs d'emplois, de développer les contrats en alternance ainsi que des passerelles pour y accéder. Cet objectif est un axe central des engagements des entreprises volontaires.

Lors de la mise à l'emploi, sous réserve des droits acquis, **Randstad** est en mesure de proposer des actions favorisant le maintien dans l'emploi et la mise en place de programmes d'actions en vue de favoriser et renforcer l'employabilité des personnes en difficulté habitant les quartiers prioritaires.

Signataire du « Pacte pour l'égalité de traitement des candidats dans l'accès à l'emploi des candidats quelles que soient leurs origines », **IKEA** considère essentielle la sensibilisation des acteurs du recrutement aux préjugés inconscients de discrimination à l'embauche et s'engage, notamment, à :

- Professionnaliser et consolider les pratiques de gestion des ressources humaines avec des procédures objectives, transparentes et traçables de recrutement ;
- Diversifier les critères de sélection pour éviter les biais discriminatoires dans la sélection des candidatures au-delà des seuls critères de statut des écoles, filières de formations, diplômes et qualifications.

Pour 2017, le **Groupe PSA** - site de Mulhouse - s'est également engagé avec Pôle Emploi à mettre en œuvre 700 AFPR (*Actions de Formation Préalable au Recrutement*) dont 25% des bénéficiaires devront faire partie des QPV.

Dans le cadre du recrutement de ses conducteurs, **Soléa** fait majoritairement le choix du contrat de professionnalisation pour des personnes non titulaires du permis D par l'intermédiaire du Titre professionnel de conducteur interurbain de voyageurs. Il s'agit d'une véritable formation qualifiante de trois mois (niveau IV de l'Education nationale).

Le choix de ce dispositif permet de toucher un vaste public de demandeurs d'emploi en reconversion professionnelle ou des plus jeunes en difficulté à trouver un premier emploi.

**CRIT** continuera à déployer des actions déjà engagées en matière de sensibilisation et de formation de ses managers à la prévention des discriminations et à la lutte contre les stéréotypes envers l'ensemble des publics visés par les 25 critères de discrimination et plus particulièrement envers les publics issus des QPV.

## ● **Développement économique**

Afin de structurer sa politique d'insertion, **CLEMESSY** entreprise de référence en matière de génie électrique s'appuie sur un réseau de partenaires nationaux et locaux.

Au travers de ce partenariat, l'entreprise souhaite professionnaliser ses acteurs et valoriser la mise en place de clauses d'insertion dans ses chantiers « Bâtiment ». Des formations, des outils pratiques et des prestations à la carte sont ainsi mis à disposition des entités sur le Haut-Rhin : cartographie des acteurs de l'insertion, anticipation des besoins d'insertion en amont du démarrage du chantier, intermédiation avec les structures d'insertion en cas de difficultés...

Sur Mulhouse, Le Groupe **la Poste** s'engage aussi à participer aux projets en lien avec les structures locales d'emploi et d'insertion (Maison de l'emploi, Centre de Réadaptation de Mulhouse...) Ainsi, La poste est-elle partie prenante du Projet de quartier « le Boat » pour lequel des actions concrètes sont en cours de définition, ce projet s'inscrivant dans le cadre de l'opération ANRU Drouot Jonquilles.

En collaboration avec ses clients, **ADIT** travaille sur les clauses d'insertion de certains maîtres d'œuvre notamment à travers la recherche de profils issus de l'insertion afin de soumettre la validité et le recrutement de personnes éloignées de l'emploi sur des chantiers définis. Du fait d'un agrément délivré par Pôle Emploi pour l'accompagnement socio-professionnel, les personnes proposées par ADIT remplissent les critères des clauses insertions.

- **Service de proximité et accessibilité aux produits et services de l'entreprise**

**Mediacycles** intervient pour le compte de **SNCF mobilités** dans les TER sur la ligne Mulhouse – Thann – Kruth. Cette association y effectue des missions de médiation.

**Soléa** s'engage à réaliser un atelier de la mobilité sous forme de conférences dans le Haut-Rhin et tout spécialement à Mulhouse pour mieux faire connaître les bonnes pratiques de mobilité dans les quartiers prioritaires et inciter les habitants à utiliser les transports urbains par des actions pédagogiques.

**ACTILOG** favoriser l'insertion par l'habitat des personnes en difficultés, en fonction de leurs besoins et capacités dans l'activité économique notamment sociale.

Le Groupe **ENGIE** propose à ses clients et notamment aux populations les plus démunies des tarifs sociaux « Tarif Spécial de solidarité » (TSS – gaz naturel) et « Tarif de Première Nécessité » (TPN - électricité)

⇒ 7 373 bénéficiaires dans le Haut Rhin du TSS en 2016.

⇒ 1 975 bénéficiaires dans le Haut Rhin du TPN en 2016

Le Groupe **ENGIE**, , soutient les associations dans le cadre des Rassembleurs d'Energie par la promotion de la F.A.P.E. (Fondation Agir Pour l'Emploi), en faisant connaître les associations qui luttent contre la pauvreté et le mal-logement.

Le programme CIVIGAZ est destiné à sensibiliser les utilisateurs de gaz naturel en situation de précarité énergétique à une meilleure maîtrise de leurs consommations d'énergie et à une utilisation plus sûre de leurs installations intérieures. Cette opération s'inscrit le cadre du programme national de service civique « Transition énergétique, Climat et Biodiversité ». En trois ans, CIVIGAZ prévoit d'accueillir 660 jeunes volontaires âgés de 18 à 25 ans sur l'ensemble du territoire et d'accompagner 100 000 foyers en situation de précarité énergétique en travaillant en coopération avec les collectivités et les bailleurs sociaux.

A Mulhouse, 16 jeunes volontaires en 2016 et 2017 puis 16 autres en 2017 et 2018, issus à plus de 80% des quartiers prioritaires de la politique de la ville ont pour mission de conseiller près de 2 500 foyers sur la sécurité gaz et les éco-gestes, en partenariat avec FACE Alsace, M2A et **GRDF**. Un accompagnement spécifique pour chacun des jeunes est également mis en place afin d'assurer une suite positive à cette expérience.

- **Soutien aux initiatives locales et mécénat de solidarité**

**Melfor**, entreprise historique du quartier du Drouot, s'engage à soutenir le tissu associatif local notamment à travers des actions de financement des clubs sportifs locaux (achat d'équipement à destination des membres du club).

Par des appels à projets, la **Fondation Groupe SNCF** a accordé, en 2016, des subventions de montant unitaire 1 000 à 3 000 euros à 17 associations alsaciennes, dont 7 du Haut-Rhin.

**Soléa** est persuadée que le sport véhicule des valeurs de partage, de respect de l'autre. C'est pourquoi plusieurs actions font appel au sport pour favoriser le vivre ensemble : raid VTT, rencontres amicales futsal...

La Fondation **EIFPAGE** s'engage à soutenir les associations installées dans les quartiers sous forme de dons financiers ou en nature ou en mécénat de compétences (temps de collaborateur).

**CLEMESSY** s'inscrit dans un projet associatif favorisant l'insertion professionnelle des personnes en situation d'exclusion (5 embauches prévues) et permet, en parallèle, de prévenir l'isolement des seniors en favorisant des rencontres et une activité ludique.

**ENEDIS** engagera sur la durée de la convention, une opération de sensibilisation de la population dans le double but de l'aider à s'approprier Internet et ainsi pouvoir accéder aux données de son compteur communicant.

**GRDF** est membre du Club d'entreprises FACE Alsace, club d'entreprises socialement engagées en faveur des populations les plus vulnérables avec pour mission d'agir dans les domaines d'activités suivants : Emploi, Entreprise, Vie quotidienne, Territoires et Education. Depuis octobre 2016, GRDF assure la présidence de l'association.

GRDF est mécène de la Banque Alimentaire du Haut-Rhin et apporte un soutien humain, logistique et financier aux actions menées sur le territoire, est partenaire de la Fédération Française de Basket-Ball qui valorise l'insertion par le sport et de l'association E.P.I.C.E.S pour recréer des liens interculturels et intergénérationnels, soutenir la parentalité, favoriser la justice sociale, envisager l'insertion des jeunes sous un angle nouveau, penser la sauvegarde des terroirs et initier des partages autour de la cuisine.



# Focus

## sur les quartiers prioritaires politique de la ville (QPV)

Chiffres INSEE RP 2012

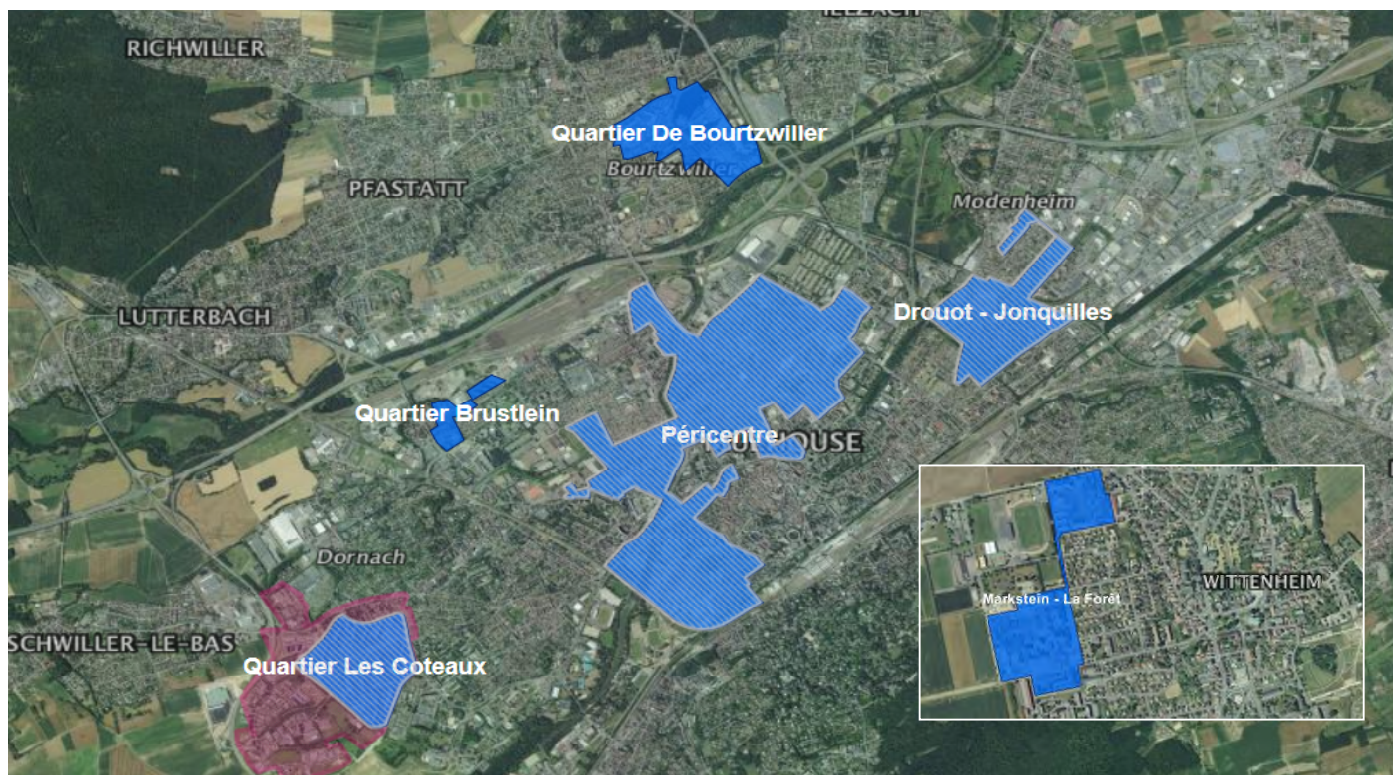
**39 %** des habitants des quartiers prioritaires politique de la ville ont moins de 24 ans ;

**57 %** des Mulhousiens âgés de 15 à 24 ans sont scolarisés (contre 65 % en France métropolitaine) ;

**42 %** des actifs mulhousiens âgés de 15 à 24 ans sont au chômage (28 % en France métropolitaine) ;

**26,8 %** des demandeurs d'emploi ont le Bac contre 36,5 % dans l'ensemble des demandeurs d'emploi ;

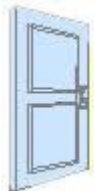
**37 %** des demandeurs d'emplois des QPV sont qualifiés contre 53 % dans l'ensemble des demandeurs d'emploi de Mulhouse.



CHARTRE

# ENTREPRISES & Quartiers

## Entreprises partenaires Haut-Rhin



**ACTILOG**

Agence de location immobilière à vocation sociale. Association de Droit Local, ayant son siège social à Mulhouse, 2 Rue des Flandres, Village Drouot.

A la croisée de l'immobilier et du social, Actilog gère pour le compte d'autrui les logements qui lui sont confiés en déchargeant le propriétaire de tout souci.

42 salariés dont 11 ouvriers Espaces verts et environnement (contrats aidés), 17 agents de collectivité (CUI-contrats d'avenir) et 1 en formation en alternance.

**ADIT** SAS société coopérative d'intérêt collectif par action simplifiée au capital variable de 8 000 euros, dont le siège est situé 33 Rue Jacques Mugnier 68200 Mulhouse

Entreprise d'insertion spécialisée dans l'entretien, les espaces verts et les activités multiples

EIFFAGE  
 **CLEMESSY**

Au sein de la branche Energie du groupe Eiffage, l'un des leaders européens du BTP et des concessions, Clemessy réunit l'ensemble des compétences pour concevoir, intégrer, installer, maintenir et améliorer des systèmes et équipements en génie électrique et génie mécanique.





Est le n°4 du Travail Temporaire et du Recrutement en France.

CRIT est le partenaire de 28 000 entreprises et accompagne plus de 200 000 salariés dans leur parcours professionnel chaque année. L'entreprise compte quatre agences à Mulhouse.



Eiffage construction est le 3ème groupe français de BTP, 14

milliards d'euros de chiffre d'affaires, 63 000 collaborateurs dans 65 pays dont 13 000 en France



**L'ELECTRICITE EN RESEAU** Anciennement ERDF (pour Électricité Réseau Distribution France), est une société anonyme à conseil de surveillance et directoire, filiale à 100 % d'EDF chargée de la gestion et de l'aménagement de 95 % du réseau de distribution d'électricité en France. Elle compte 39 000 salariés.



Anciennement GDF Suez, est un groupe industriel énergétique français. C'est le troisième plus grand groupe mondial dans le secteur de l'énergie (hors pétrole) en 2015. Son principal actionnaire est l'État français qui détient un quart du capital.



Entreprise de distribution de gaz naturel en France. GRDF est au service des particuliers, des fournisseurs, des partenaires de la filière gaz naturel et des collectivités ...



Chaîne scandinave proposant des meubles en kit et des articles autour de la maison dans de vastes entrepôts. A ouvert son magasin à Morschwiller-le-Bas, le 29 juillet 2015.



**LE GROUPE LA POSTE** La Poste : entreprise française multi-métiers à la fois opérateur de services postaux, banque, assurances, téléphonie mobile... Elle compte 251 000 collaborateurs.

# MELFOR

: Société établie à Mulhouse depuis 1922, spécialisée dans la fabrication de condiments et assaisonnements. Elle dispose de trois sites dont deux en Alsace et compte 30 salariés dont 15 à Mulhouse.

# PSA

GRUPE Site d'assemblage du groupe Peugeot Citroën installé à Sausheim depuis 1962. Environ 6 500 collaborateurs, plus de 11 millions de véhicules produits depuis son installation dont 272 000 véhicules en 2016.

# randstad

: Entreprise néerlandaise dans le domaine de l'intérim et des services en ressources humaines. Elle compte deux agences à Mulhouse.



Elle est notamment présente dans les domaines du transport de voyageurs, du transport de marchandises et réalise la gestion, l'exploitation et la maintenance du réseau ferré national dont elle est propriétaire.



Soléa : entreprise de transports de la région mulhousienne. 33 communes desservies et 621 salariés.

# Opérateur de la Charte Entreprise et Quartiers dans le Haut-Rhin



Le CREPI : Créé début 2016, le CREPI Alsace est un club d'entreprises actrices du retour à l'emploi et de l'insertion professionnelle.

Il rassemble des entreprises des départements du Haut-Rhin, du Bas-Rhin, et du Territoire de Belfort.

Elles sont représentatives de la diversité des secteurs économiques du bassin d'emploi et de tous secteurs d'activités (industrie, commerce, BTP, Banque, restauration...).

Ces entreprises s'engagent de manière volontariste pour permettre et faciliter le retour à l'emploi de personnes qui en sont éloignées.

C'est au travers d'actions concrètes et pragmatiques que le CREPI crée des « passerelles » entre le monde de l'entreprise, ses partenaires et les personnes en recherche d'emploi.